



# รายงานผล

การสำรวจความพึงพอใจการให้บริการ  
ประจำปีงบประมาณ ๒๕๖๕

โรงเรียนบ้านโคกสีโคกเปี้ย  
สำนักงานเขตพื้นที่การศึกษาประถมศึกษายอนแก่น เขต ๑  
กระทรวงศึกษาธิการ

## คำนำ

โรงเรียนบ้านโคกสีโคกเปี้ย ได้จัดทำรายงานผลการสำรวจความพึงพอใจในการให้บริการของโรงเรียนบ้านโคกสีโคกเปี้ย ซึ่งได้มีการสำรวจความพึงพอใจจากผู้มารับบริการ ผู้มีส่วนได้ส่วนเสีย ที่มาใช้บริการจากโรงเรียนบ้านโคกสีโคกเปี้ย ประจำปีงบประมาณ พ.ศ.๒๕๖๕

ทั้งนี้ ทำให้ทราบระดับคุณภาพการให้บริการของโรงเรียนบ้านโคกสีโคกเปี้ย ในปีงบประมาณ พ.ศ.๒๕๖๕ เพื่อนำผลที่ได้จากการศึกษาไปเป็นแนวทางในการปรับปรุง และพัฒนาระบบการให้บริการของโรงเรียนบ้านโคกสีโคกเปี้ย ในปีงบประมาณต่อไปให้มีคุณภาพและสร้างความพึงพอใจให้กับผู้มารับบริการมากขึ้น

โรงเรียนบ้านโคกสีโคกเปี้ย

## สารบัญ

	หน้า
<b>บทที่ ๑ บทนำ</b>	<b>๓</b>
หลักการและเหตุผล	๓
วัตถุประสงค์	๓
<b>บทที่ ๒ ข้อมูลโรงเรียน</b>	<b>๔</b>
สภาพทั่วไป	
<b>บทที่ ๓ การดำเนินงาน</b>	<b>๘</b>
ขั้นตอนและการดำเนินงาน	
<b>บทที่ ๔ ผลสำรวจความพึงพอใจ</b>	<b>๑๐</b>
ผลสำรวจความพึงพอใจ	๑๐
- ตารางผลการสำรวจความพึงพอใจในการให้บริการของโรงเรียนบ้านโคกสีโคกเปี้ย	๑๐
- แผนภูมิแสดงผลสำรวจความพึงพอใจในการให้บริการของโรงเรียนบ้านโคกสีโคกเปี้ย	๑๑
<b>บทที่ ๕ สรุปและอภิปรายผล</b>	<b>๑๒</b>
สรุปและอภิปรายผล	
<b>ภาคผนวก</b>	<b>๑๓</b>
แบบสอบถามความพึงพอใจ	๑๔
คะแนนผู้ตอบแบบประเมิน	๑๕

## บทที่ ๑ บทนำ

### หลักการและเหตุผล

โรงเรียนบ้านโคกสีโคกเปี้ย เป็นหน่วยงานที่จัดขึ้นตามพระราชบัญญัติระเบียบบริหารราชการกระทรวงศึกษาธิการ พ.ศ. ๒๕๔๒ รับผิดชอบในการจัดการศึกษาในระดับชั้นอนุบาล ๑ – มัธยมศึกษาปีที่ ๓

### วัตถุประสงค์

๑. เพื่อศึกษาความพึงพอใจในคุณภาพการให้บริการของโรงเรียนบ้านโคกสีโคกเปี้ย
๒. เพื่อรวบรวมความคิดเห็น ข้อเสนอแนะ นำมาเป็นแนวทางในการปรับปรุงและพัฒนาบริหาร จัดการ ตลอดจนการให้บริการต่างๆ ให้มีประสิทธิภาพมากขึ้น

### ขอบเขตของการศึกษา

๑. ขอบเขตด้านประชากรที่ใช้ในการศึกษาครั้งนี้ ได้แก่ คณะกรรมการสถานศึกษา นักเรียน ผู้ปกครองนักเรียน และผู้มีส่วนได้ส่วนเสีย
๒. ขอบเขตเนื้อหา ศึกษาความพึงพอใจการบริหารจัดการการศึกษาด้านวิชาการ ด้านงบประมาณ ด้านบริหารงานบุคคล ด้านบริหารทั่วไป

### ประโยชน์ที่คาดว่าจะได้รับ

๑. ทราบระดับความพึงพอใจของคณะกรรมการสถานศึกษา นักเรียน ผู้ปกครองนักเรียน และผู้มีส่วนได้ส่วนเสีย ที่มีต่อคุณภาพการให้บริการของโรงเรียนบ้านโคกสีโคกเปี้ย
๒. นำข้อมูลที่ได้จากการสำรวจความพึงพอใจมาใช้เป็นแนวทางในการปรับปรุงและพัฒนาการบริหารจัดการ ตลอดจนการให้บริการต่างๆ ของโรงเรียนบ้านโคกสีโคกเปี้ย ให้มีประสิทธิภาพมากขึ้น

## บทที่ ๒ ข้อมูลโรงเรียน

### ๑. ประวัติความเป็นมา/สภาพทั่วไป

#### ❖ โรงเรียนบ้านโคกสีโคกเปีย

ที่ตั้ง : หมู่ที่ ๕,๗ ตำบลบ้านค้อ อำเภอเมืองขอนแก่น จังหวัดขอนแก่น รหัสไปรษณีย์ ๔๐๐๐๐

โทรศัพท์ : ๐๔๓-๐๐๐๗๘๐ โทรสาร : ๐๔๓-๐๐๐๗๘๐

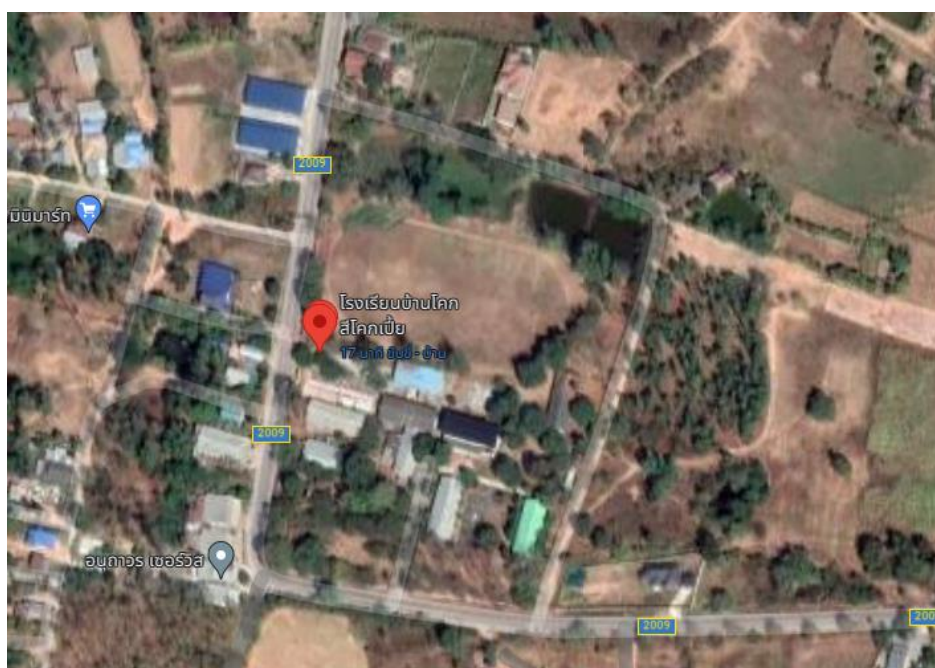
Website : -

E-mail : [koksikokpia@hotmail.com](mailto:koksikokpia@hotmail.com)

ระดับที่เปิดสอน : ระดับก่อนประถมศึกษา ระดับประถมศึกษา และระดับมัธยมศึกษาตอนต้น

#### ❖ พื้นที่ทั้งหมด

พื้นที่ทั้งหมด : ๒๒ ไร่ ๒ งาน ๑๙ ตารางวา



พื้นที่โรงเรียนบ้านโคกสีโคกเปีย ภาพ จาก Google Maps

## ❖ ประวัติโรงเรียนโดยย่อ

โรงเรียนบ้านโคกสีโคกเปี้ย แยกออกจากโรงเรียนบ้านโนนเรือง(ศรีเรืองวิทยาคาร) เป็นเอกเทศ เมื่อวันที่ ๓ กันยายน พ.ศ. ๒๕๙๑ โดยใช้ศาลาวัดบ้านโคกสีเป็นสถานที่เรียน มีนายบุญ ชูลิขิต เป็นครูใหญ่คนแรก ต่อมานายสงค์ ทุมทนเป็นครูใหญ่ จึงได้เริ่มปรับพื้นที่ ๒๑ ไร่ ๒ งาน ๗๐ ตารางวา ที่นายณรงค์ ผิวเหลือง กับนายยุทธพงศ์ สิงห์คำป่อง (ครูใหญ่และครูโรงเรียนบ้านโนนเรือง) ได้จับจองไว้แล้วก่อตั้งโรงเรียนขึ้นเมื่อปี พ.ศ. ๒๕๙๔ ตั้งชื่อว่าโรงเรียนบ้านโคกสี

วันที่ ๒๒ มกราคม ๒๕๑๘ นายสมบูรณ์ พงษ์ไตรรัตน์ เป็นครูใหญ่ ได้เปลี่ยนชื่อโรงเรียนบ้านโคกสี เป็นโรงเรียนบ้านโคกสีโคกเปี้ย

ปีการศึกษา ๒๕๓๗ นายอภิย์ บุตรโส ได้รับแต่งตั้งให้มาดำรงตำแหน่งอาจารย์ใหญ่ ปีการศึกษา ๒๕๓๘ ได้เปิดขยายโอกาสชั้นอนุบาลหนึ่ง ปีการศึกษา ๒๕๔๐ ได้รับอนุมัติให้เปิดชั้นเรียนมัธยมศึกษาปีที่ ๑ ตามโครงการขยายโอกาสทางการศึกษา

ปัจจุบันโรงเรียนบ้านโคกสีโคกเปี้ย มีนายไพฑูรย์ วงศ์ภักดี เป็นผู้อำนวยการโรงเรียนเปิดทำการสอน ๓ ระดับ คือระดับก่อนประถมศึกษา ระดับประถมศึกษา และระดับมัธยมศึกษา ให้บริการการศึกษาแก่ประชาชน ๓ หมู่บ้านคือ บ้านโคกเปี้ย หมู่ที่ ๕ บ้านโคกสี หมู่ที่ ๗ และ หมู่ที่ ๑๖

ผู้บริหารสถานศึกษาคนแรก คือ นายบุญ ชูลิขิต

ผู้บริหารสถานศึกษาคนปัจจุบัน คือ นายไพฑูรย์ วงศ์ภักดี

## ❖ สภาพเศรษฐกิจ สังคม และชุมชน

สภาพชุมชนรอบบริเวณโรงเรียนมีลักษณะเป็นชุมชนชนบท มีประชากรประมาณ ๒,๐๐๐ คน บริเวณใกล้เคียงโดยรอบโรงเรียน ได้แก่ บ้านโคกเปี้ย หมู่ ๕ บ้านโคกสี หมู่ ๗,๑๖

๑. ผู้ปกครองส่วนใหญ่ จบการศึกษาระดับชั้นประถมศึกษาปีที่ ๖ อาชีพหลักของชุมชน คือการทำนา และรับจ้าง ประชาชนส่วนใหญ่นับถือศาสนาพุทธ ประเพณีศิลปวัฒนธรรม-ท้องถิ่นที่เป็นที่รู้จักโดยทั่วไป คือ ประเพณีวันสงกรานต์ ประเพณีลอยกระทง การทอดกฐิน ฐานะทางเศรษฐกิจ/รายได้โดยเฉลี่ยต่อครอบครัวต่อปี ๙,๐๐๐ - ๑๕,๐๐๐ บาท จำนวนคนเฉลี่ยต่อครอบครัว ๕ คน

๒. โอกาสและข้อจำกัดของโรงเรียน

โรงเรียนบ้านโคกสีโคกเปี้ย เป็นโรงเรียนที่อยู่ชานเมืองนักเรียนส่วนใหญ่เมื่อจบการศึกษาจากโรงเรียนจะเข้าศึกษาต่อด้านสายอาชีพ และได้รับความร่วมมือสนับสนุนจากเทศบาลตำบลบ้านค้อ ในการศึกษาแหล่งเรียนรู้ของนักเรียนและครู นอกจากนั้นหน่วยราชการ วัด ได้ส่งวิทยากรที่มีความรู้ความสามารถมาให้ความรู้แก่นักเรียนและครูในฐานะอาจารย์พิเศษ

## ❖ การจัดการศึกษา/โครงสร้างการบริหารงานโรงเรียน

### การจัดการศึกษาระดับการศึกษาขั้นพื้นฐาน

โรงเรียนจัดการศึกษาระดับการศึกษาขั้นพื้นฐาน ได้ร่วมกับคณะกรรมการสถานศึกษา ผู้ปกครอง และคณะครู มีบทบาทในการมีส่วนร่วมการจัดการศึกษา เพื่อร่วมกันพัฒนาผู้เรียนตามศักยภาพที่ทางโรงเรียนบ้านโคกสีโคกเปี้ยได้ตั้งเป้าไว้ ซึ่งทางโรงเรียนได้ดำเนินการวิเคราะห์สภาพปัญหา ผลการจัดการศึกษาที่ผ่านมา โดยการศึกษาข้อมูล สารสนเทศจากผลการนิเทศติดตาม ประเมินการจัดการศึกษา ตามนโยบายการปฏิรูปการศึกษา และจัดประชุมระดมความคิดเห็น จากบุคลากรในสถานศึกษาเพื่อวางแผนร่วมกันกำหนดเป้าหมาย ปรับวิสัยทัศน์ กำหนดพันธกิจ กลยุทธ์ มุ่งองค์ประกอบที่สำคัญเพื่อที่จะขับเคลื่อนการศึกษาในระดับขั้นพื้นฐานได้แก่ การพัฒนาวิชาการที่เน้นคุณภาพผู้เรียนรอบด้านตามหลักสูตรสถานศึกษา ได้มีการพัฒนาหลักสูตรการศึกษาให้สอดคล้องกับบริบทของท้องถิ่น ซึ่งเป็นหลักสูตรที่มุ่งพัฒนาเด็กทุกด้าน ทั้งด้านร่างกาย อารมณ์จิตใจ สังคม และสติปัญญา เพื่อให้ผู้เรียนมีความสุขในการเรียนรู้ มีการพัฒนาครู และบุคลากรให้มีศักยภาพ สำหรับด้านระบบกลไก การเสริมสร้างความตระหนักรู้ และความเข้าใจการจัดการศึกษา ในการจัดการศึกษาของสถานศึกษาเพื่อพัฒนาคุณภาพผู้เรียน มีการปรับแผนพัฒนาคุณภาพจัดการศึกษาแผนปฏิบัติการประจำปี ให้สอดคล้องกับสภาพปัญหา ความต้องการพัฒนา และนโยบายการปฏิรูปการศึกษา พร้อมทั้งจัดหาทรัพยากร จัดสรรงบประมาณ มอบหมายงานให้ผู้รับผิดชอบ ดำเนินการพัฒนาตามแผนงานเพื่อให้บรรลุเป้าหมายที่กำหนดไว้ มีการดำเนินการนิเทศ กำกับ ติดตาม ประเมินผลการดำเนินงาน และสรุปผลการดำเนินงานโดยกระบวนการ PDCA มีการวางแผน การลงมือทำการตรวจสอบ และปรับปรุงแก้ไข ในทุกระบวนการบริหารจัดการของผู้บริหาร

นอกจากนี้ทางโรงเรียนบ้านโคกสีโคกเปี้ย ได้จัดสิ่งอำนวยความสะดวกที่จำเป็นซึ่งเอื้อประโยชน์และอำนวยความสะดวกต่อการพัฒนาผู้เรียน ทั้งด้านร่างกาย อารมณ์และจิตใจ สังคม และสติปัญญา คือ จัดสภาพแวดล้อมทางกายภาพที่เอื้อต่อการเรียนรู้อย่างมีคุณภาพและจัดระบบเทคโนโลยีสารสนเทศเพื่อสนับสนุนการบริหารจัดการเพื่อการจัดการเรียนรู้ เช่น จัดให้มีห้องคอมพิวเตอร์เพื่อให้เด็กได้ศึกษาหาข้อมูลทางโลกออนไลน์ จัดให้มีอุปกรณ์ทางคอมพิวเตอร์ รวมทั้งสิ่งอำนวยความสะดวกต่าง ๆ ด้านเทคโนโลยีที่เกี่ยวข้องกับการศึกษาหาความรู้ให้กับผู้เรียน รวมถึงเครื่องอำนวยความสะดวกต่าง ๆ ให้พอเพียงกับผู้เรียน โดยจัดให้เหมาะสม สะอาด ปลอดภัย ให้มีมุมหนังสือ และห้องสมุดที่จำเป็นต่อการพัฒนาการเรียนของผู้เรียน ให้เพียงพอและเหมาะสมกับวัย จัดให้มีที่นั่งพักผ่อนที่เหมาะสมปลอดภัย จัดให้มีพื้นที่สำหรับน้ำดื่มที่สะอาด ถูกสุขลักษณะ ที่ล้างมือ ห้องน้ำห้องส้วม พร้อมอุปกรณ์ที่จำเป็นและเหมาะสมกับเด็ก มีหลักสูตรการเรียนการสอนที่สอดคล้องกับหลักสูตรสถานศึกษาและหลักสูตรแกนกลางเป็นรูปแบบการจัดประสบการณ์ เน้นการเรียนรู้ผ่านการเล่นและการลงมือปฏิบัติด้วยตนเอง สอดคล้องกับวิถีชีวิตของครอบครัว ชุมชน และท้องถิ่น จัดครูที่เหมาะสมและตรงกับวิชา คือมีครูสอนวิชาต่าง ๆ จบตรงสาขาวิชาที่สอน ส่งบุคลากรเข้ารับการอบรมเพื่อพัฒนาศักยภาพ คุณภาพของครูและบุคลากรด้านการศึกษาอย่างต่อเนื่อง ซึ่งส่งผลให้ครูทุกคนล้วนมีความรู้ความสามารถในการวิเคราะห์และออกแบบหลักสูตรสถานศึกษา มีทักษะในการจัดประสบการณ์และการประเมินพัฒนาการผู้เรียนเป็นรายบุคคล มีประสบการณ์ในการออกแบบการจัดกิจกรรม ทักษะการสังเกต และการปฏิสัมพันธ์ที่ดีกับเด็กและ

ผู้ปกครองมีการจัดสภาพแวดล้อมทั้งภายในและภายนอก ห้องเรียนที่คำนึงถึงความปลอดภัยของผู้เรียน ส่งเสริมให้เกิดการเรียนรู้ทั้งแบบรายบุคคลและรายกลุ่ม มีสื่อการเรียนรู้ที่หลากหลายที่ได้จากธรรมชาติ หรือสื่อในชุมชน มุ่งเน้นให้เกิดการเรียนรู้แบบเรียนปนเล่นมีความสุขในการเรียนรู้ มีสื่อเทคโนโลยีใช้ในการสืบเสาะหาความรู้และมีการจัดการเรียนการสอนโดยการใช้สื่อ DLIT มีการจัดสิ่งอำนวยความสะดวกให้บริการด้านสื่อเทคโนโลยีสารสนเทศ อุปกรณ์เพื่อสนับสนุนการจัดประสบการณ์เพื่อพัฒนาครูอย่างเพียงพอและทั่วถึง มีการกำหนดมาตรฐานการศึกษาของสถานศึกษาที่สอดคล้องกับมาตรฐานการศึกษาและอัตลักษณ์ที่สถานศึกษากำหนด มีการจัดทำแผนการจัดประสบการณ์ที่สอดคล้องกับมาตรฐานตามหลักสูตรการศึกษาแกนกลางและหลักสูตรสถานศึกษา มีการประเมินผลตรวจสอบคุณภาพภายในสถานศึกษา ติดตามผลการดำเนินงานและจัดทำรายงานผลการประเมินตนเองประจำปี มีการนำผลการประเมินไปปรับปรุงพัฒนาคุณภาพสถานศึกษา โดยทุกฝ่ายมีส่วนร่วม พร้อมทั้งรายงานผลการประเมินตนเองให้หน่วยงานต้นสังกัดอย่างต่อเนื่อง



## บทที่ ๓ ขั้นตอนและวิธีการดำเนินการ

โรงเรียนบ้านโคกสีโคกเปี้ย ดำเนินการสำรวจความพึงพอใจจากกลุ่มตัวอย่าง มีรายละเอียดดังนี้

### ๒.๑ ประชากรกลุ่มตัวอย่าง

จำนวนประชากรกลุ่มตัวอย่าง ที่ใช้ในการสำรวจในครั้งนี้ ได้แก่ คณะกรรมการสถานศึกษาฯ นักเรียน ผู้ปกครองนักเรียนของโรงเรียนบ้านโคกสีโคกเปี้ย และผู้มีส่วนได้ส่วนเสียกับโรงเรียนบ้านโคกสีโคกเปี้ย จำนวน ๕๐ คน

### ๒.๒ เครื่องมือที่ใช้ในการสำรวจ

เครื่องมือที่ใช้ในการสำรวจในการรวบรวมข้อมูล เป็นแบบสอบถามความพึงพอใจของผู้รับบริการ ต่อการให้บริการของโรงเรียนบ้านโคกสีโคกเปี้ย เป็นแบบตรวจรายการมีลักษณะ (Check list) ซึ่งแบ่งเป็น ๒ ประเด็น คือ

- ๑) ความพึงพอใจต่อการบริหารจัดการ
- ๒) ความพึงพอใจด้านสิ่งอำนวยความสะดวก

### ๒.๓ การเก็บรวบรวมข้อมูล

การเก็บรวบรวมข้อมูลจากแบบสำรวจความพึงพอใจของผู้รับบริการ โรงเรียนบ้านโคกสีโคกเปี้ย ดำเนินการโดยการจัดส่งแบบสำรวจความพึงพอใจของผู้รับบริการให้แก่คณะกรรมการสถานศึกษาฯ นักเรียน ผู้ปกครอง และมีส่วนได้ส่วนเสีย เรื่อง ขอความอนุเคราะห์ให้สถานศึกษาในสังกัดในส่วนของ คณะกรรมการนักเรียน สถานศึกษาผู้ปกครอง โรงเรียนบ้านโคกสีโคกเปี้ย กรอกแบบสอบถามเพื่อประเมินความพึงพอใจ ด้านการบริหารและจัดการศึกษา จำนวน ๕๐ ชุด

### ๒.๔ การวิเคราะห์ข้อมูล

วิเคราะห์ข้อมูลตามประเด็นการประเมินความพึงพอใจของผู้รับบริการ นักเรียน ผู้ปกครอง และผู้มีส่วนได้ส่วนเสีย โดยให้สถิติความถี่ร้อยละและนำเสนอรูปแบบตาราง

### ๒.๕ เกณฑ์การให้คะแนน มีเกณฑ์การให้คะแนน ดังนี้

คะแนน ๕ หมายถึงมีความพึงพอใจระดับมากที่สุด

คะแนน ๔ หมายถึงมีความพึงพอใจระดับมาก

คะแนน ๓ หมายถึงมีความพึงพอใจระดับปานกลาง

คะแนน ๒ หมายถึงมีความพึงพอใจระดับน้อย

คะแนน ๑ หมายถึงมีความพึงพอใจระดับน้อยที่สุด

การแปลค่าความหมายโดยการวิเคราะห์ค่าเฉลี่ย และส่วนเบี่ยงเบนมาตรฐาน และนำค่าเฉลี่ยเปรียบเทียบเกณฑ์ ดังนี้

ค่าเฉลี่ยระหว่าง ๑.๐๐ - ๑.๔๙ หมายถึง มีระดับน้อยที่สุด

ค่าเฉลี่ยระหว่าง ๑.๕๐ - ๒.๔๙ หมายถึง มีระดับน้อย  
 ค่าเฉลี่ยระหว่าง ๒.๕๐ - ๓.๔๙ หมายถึง มีระดับปานกลาง  
 ค่าเฉลี่ยระหว่าง ๓.๕๐ - ๔.๔๙ หมายถึง มีระดับมาก  
 ค่าเฉลี่ยระหว่าง ๔.๕๐ - ๕.๐๐ หมายถึง มีระดับมากที่สุด

## ๒.๖ สถิติที่ใช้ในการวิเคราะห์ข้อมูล

๑. ร้อยละ (Percentage)
๒. ค่าเฉลี่ย (Mean)
๓. ส่วนเบี่ยงเบนมาตรฐาน (Standard Deviation)

## ๒.๗ ขั้นตอนการดำเนินงาน

### ขั้นวางแผน (Plan)

- ศึกษาสภาพปัจจุบัน ปัญหา ของโรงเรียนบ้านโคกสีโคกเปี้ย
- ศึกษาเอกสาร หนังสือและงานวิจัยที่เกี่ยวข้อง
- ประชุมวางแผนภายในกลุ่ม
- ประสานผู้ที่เกี่ยวข้อง

### ขั้นดำเนินการ (Do)

- จัดทำแบบสำรวจความพึงพอใจของผู้รับบริการนักเรียนให้แก่ โรงเรียนบ้านโคกสีโคกเปี้ย โดยกำหนดประเด็นการประเมินความพึงพอใจตามภารกิจหลัก ๔ ด้าน ได้แก่ ด้าน งบประมาณ ด้านวิชาการ ด้านการบริหารงานบุคคล ด้านการบริหารทั่วไป

- จัดทำบันทึกเสนอผู้บริหารเพื่อลงนามแจ้ง นักเรียน ผู้ปกครอง เพื่อกำหนดแบบสอบถาม
- เก็บรวบรวมแบบสำรวจที่กรอกแล้ว

### ขั้นประเมิน ตรวจสอบ (Check)

- วิเคราะห์ผลสำรวจความพึงพอใจของการให้บริการ
- สรุปรายงานผลความพึงพอใจ เพื่อนำไปปรับปรุงและพัฒนา

### ขั้นปรับปรุงพัฒนา (Action)

นำผลการประเมินไปวางแผนพัฒนาปรับปรุงงานบริการต่อไป

## ๒.๘ ขั้นตอนการดำเนินงานวิจัย

- ศึกษาเอกสารและงานวิจัยที่เกี่ยวข้อง
- สร้างเครื่องมือเพื่อใช้ในการรวบรวมข้อมูลงานวิจัย
- นำเครื่องมือที่สร้างแล้วให้ผู้เชี่ยวชาญตรวจสอบ
- นำเครื่องมือปรับปรุงวิเคราะห์ปรับปรุงแก้ไข
- แจกแบบสำรวจให้กลุ่มตัวอย่างและเก็บรวบรวมแบบสำรวจ
- วิเคราะห์และอภิปราย

## บทที่ ๔

### ผลการวิเคราะห์ข้อมูลความพึงพอใจ

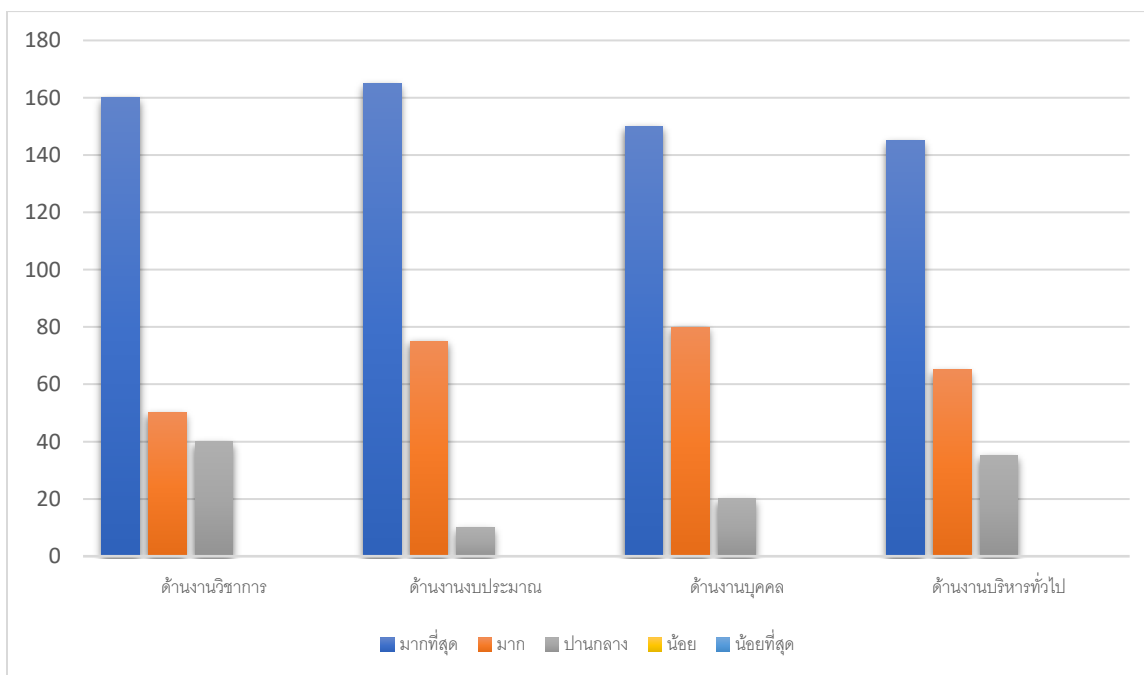
การสำรวจความพึงพอใจต่อการบริหารจัดการศึกษาตามกระบวนการบริหารงาน ๔ ด้าน ได้แก่ ด้าน วิชาการ ด้านงบประมาณ ด้านบริหารงานบุคคล และด้านบริหารงานทั่วไป ของโรงเรียนบ้านโคกสีโคกเปี้ย ดำเนินการโดยใช้แบบสอบถามความพึงพอใจจากคณะกรรมการสถานศึกษาขั้นพื้นฐานนักเรียน ผู้ปกครอง ผู้มีส่วนได้ส่วนเสียของโรงเรียน

จากการตอบแบบสอบถามที่ตอบทั้งหมด ๕๐ คน ผลการวิเคราะห์ด้านวิชาด้านงบประมาณ ด้านบริหารงานบุคคล และด้านบริหารงานทั่วไปในตอนต้นที่ ๑ แบบ แสดงตารางดังต่อไปนี้

การบริหารและการจัดการศึกษา โรงเรียนบ้านโคกสีโคกเปี้ย	จำนวน แบบสอบถาม (คน)	จำนวน ผู้ตอบแบบสอบถาม จำแนกตามระดับความพึงพอใจ (คน*คะแนน)					ผู้ตอบแบบสอบถามมี ความพึงพอใจระดับ มากขึ้นไป	
		มากที่สุด	มาก	ปานกลาง	น้อย	น้อยที่สุด	จำนวน (คน)	คิดเป็น ร้อยละ
		๑. ด้านวิชาการ	๕๐	๑๖๐	๕๐	๔๐	-	-
๒. ด้านงบประมาณ	๕๐	๑๖๕	๗๕	๑๐	-	-	๒๕๐	๙๖.๐๐
๓. ด้านบริหารงานบุคคล	๕๐	๑๕๐	๘๐	๒๐	-	-	๒๓๐	๙๒.๐๐
๔. ด้านบริหารทั่วไป	๕๐	๑๔๕	๖๕	๓๕	-	-	๒๑๐	๘๔.๐๐
<b>รวม</b>	<b>๒๐๐</b>	<b>๕๕๕</b>	<b>๒๒๕</b>	<b>๑๑๕</b>	<b>-</b>	<b>-</b>	<b>๗๘๐</b>	<b>๘๙.๐๐</b>
<b>คิดเป็นร้อยละ</b>	<b>๑๐๐</b>	<b>๑๓๘.๗๕</b>	<b>๕๖.๒๕</b>	<b>๑๕.๐๐</b>	<b>-</b>	<b>-</b>		<b>๘๙.๐๐</b>

จากตารางพบว่าผู้รับบริการมีความพึงพอใจการบริหารจัดการของโรงเรียนบ้านโคกสีโคกเปี้ย ตามกระบวนการ บริหารงาน ๔ ด้าน ได้แก่ ด้านวิชาการ ด้านงบประมาณ ด้านบริหารงานบุคคล ด้านบริหารงานทั่วไป มีความพึงพอใจ ด้านวิชาการในระดับมากขึ้นไปร้อยละ ๘๔.๐๐ มีความพึงพอใจ ด้านงบประมาณใน ระดับมากขึ้นไปร้อยละ ๙๖.๐๐ มีความพึง พ้อใจด้านบริหารงานบุคคลในระดับมากขึ้นไป ร้อยละ ๙๒.๐๐ และความพึงพอใจ ด้านบริหารงานทั่วไปมากขึ้นไประดับร้อยละ ๘๔.๐๐ ดังนั้นระดับความพึงพอใจของผู้รับบริการที่มีต่อการบริหาร จัดการศึกษาของโรงเรียนบ้านโคกสีโคกเปี้ย ในภาพรวม ตามกระบวนการบริหารงานด้านวิชาการ ด้านงบประมาณ ด้านบริหารงาน บุคคล และด้านบริหารงานทั่วไป มีความพึงพอใจอยู่ในระดับมากขึ้นไปคิดเป็นร้อยละ ๘๙.๐๐

แผนภูมิแสดงผลการวิเคราะห์ข้อมูลความพึงพอใจ  
ต่อการบริหารจัดการศึกษาตามกระบวนการบริหารงาน ๔ ด้าน ได้แก่ ด้านวิชาการ ด้านงบประมาณ  
ด้านบริหารงานบุคคล และด้านบริหารงานทั่วไป ของโรงเรียนบ้านโคกสีโคกเปี้ย



## บทที่ ๕

### สรุปและอภิปราย

โรงเรียนบ้านโคกสีโคกเปี้ย ดำเนินการสำรวจความพึงพอใจจากกลุ่มตัวอย่างคณะกรรมการสถานศึกษาขั้นพื้นฐาน นักเรียน ผู้ปกครอง ผู้มีส่วนได้ส่วนเสีย จำนวน ๕๐ คน ขอบเขตเนื้อหาของความพึงพอใจต่อการบริหารจัดการศึกษาของโรงเรียนบ้านโคกสีโคกเปี้ย ประกอบด้วย ความพึงพอใจในด้านวิชาการ ด้านงบประมาณ ด้านบริหารงานบุคคล และบริหารงานทั่วไป เครื่องมือที่ใช้ในการเก็บรวบรวมข้อมูล แบบสำรวจความพึงพอใจของผู้รับบริการที่มีต่อการให้บริการของโรงเรียนบ้านโคกสีโคกเปี้ย มีลักษณะเป็นแบบตรวจรายการ (Check( List)

จากผลการสำรวจความพึงพอใจต่อการบริการของโรงเรียนบ้านโคกสีโคกเปี้ย ตามกระบวนการบริหารงาน ๔ ด้าน ได้แก่ ด้านวิชาการ ด้านงบประมาณ บริหารงานบุคคล บริหารงานทั่วไป ปรากฏว่า ความพึงพอใจด้านวิชาการในระดับมากขึ้นไปร้อยละ ๘๔.๐๐ มีความพึงพอใจ ด้านงบประมาณใน ระดับมากขึ้นไปร้อยละ ๙๖.๐๐ มีความพึงพอใจด้านงานบุคคลในระดับมากขึ้นไป ร้อยละ ๙๒.๐๐ และความพึงพอใจด้านบริหารงานทั่วไปมากขึ้นไประดับร้อยละ ๘๔.๐๐

ดังนั้นระดับความพึงพอใจของผู้รับบริการที่มีต่อการบริหารจัดการศึกษาของโรงเรียนบ้านโคกสีโคกเปี้ย ในภาพรวม ตามกระบวนการบริหารงานด้านวิชาการ ด้านการงบประมาณ ด้านงาน บริหารงานบุคคล และด้านบริหารงานทั่วไปมีความพึงพอใจอยู่ในระดับมากขึ้นไป คิดเป็นร้อยละ ๘๙.๐๐

ภาคผนวก

**สรุปผลการประเมินความพึงพอใจของผู้รับบริการ  
โรงเรียนบ้านโคกสีโคกเปี้ย**

รายการประเมิน	ระดับความพึงพอใจ				
	มากที่สุด	มาก	ปานกลาง	น้อย	น้อยที่สุด
<b>ด้านบริหารงานวิชาการ</b>					
๑. การคัดเลือกและกำหนด หนังสือ/แบบเรียน/แบบฝึกหัดที่การศึกษา	๓๐	๑๐	๑๐	-	-
๒. การพัฒนาด้านจัดการเรียนการสอนและการมอบหมายงาน (การให้การบ้าน/การทำรายงาน) ให้ผู้เรียนได้รับผิดชอบ	๓๕	๑๐	๕	-	-
๓. การจัดการสอบ/วัดผล/ ประเมินผลผู้เรียนตลอดปีการศึกษา	๓๐	๑๐	๑๐	-	-
๔. การสื่อสาร/เทคโนโลยีมาใช้ในการจัดการเรียนการสอนเอื้อต่อเรียนรู้ของผู้เรียน	๓๕	๑๐	๕	-	-
๕. การประสานงานชี้แจงเรื่องการจัดการเรียนการสอนระหว่างโรงเรียนและผู้ปกครอง	๓๐	๑๐	๑๐	-	-
<b>รวม</b>	<b>๑๖๐</b>	<b>๕๐</b>	<b>๔๐</b>	<b>-</b>	<b>-</b>
<b>ด้านงบประมาณ</b>					
๑. การจัดหาวัสดุ ครุภัณฑ์ สิ่งอำนวยความสะดวกที่นำมาใช้ (การลงทุนทางการศึกษา)	๓๕	๑๐	๕	-	-
๒. การนำทรัพยากร/งบประมาณมาใช้พัฒนาคุณภาพการศึกษาของโรงเรียนอย่างเกิดผล	๓๐	๒๐	-	-	-
๓. การประสานงาน/สื่อสารในในโครงการต่างที่เกี่ยวข้องๆกรณีผู้ปกครองต้องชำระค่าใช้จ่ายเพิ่มเติม เช่น โครงการทัศนศึกษาเข้าค่ายพักแรมลูกเสือเนตรนารี	๓๕	๑๐	๕	-	-
๔. การบริการด้านการรับเงินค่าธรรมเนียมต่าง ๆ ของทางโรงเรียน	๓๐	๒๐	-	-	-
๕. การให้ความช่วยเหลือด้านการเงิน (ทุนการศึกษา)แก่ผู้เรียน	๓๕	๑๕	-	-	-
<b>รวม</b>	<b>๑๖๕</b>	<b>๗๕</b>	<b>๑๐</b>	<b>-</b>	<b>-</b>

รายการประเมิน	ระดับความพึงพอใจ				
	มากที่สุด	มาก	ปานกลาง	น้อย	น้อยที่สุด
<b>ด้านการบริหารงานบุคคล</b>					
๑. การสรรหาครูที่มีความพร้อมด้านการเรียนการสอน	๓๐	๑๕	๕	-	-
๒. การพัฒนาคุณภาพครูด้านการเรียนการสอน	๓๐	๑๐	๑๐	-	-
๓. มีอัตรากำลังครูเพียงพอ	๓๐	๑๕	๕	-	-
๔. ครูปฏิบัติหน้าที่การสอนเต็มความสามารถ (ตรงเวลา/สอนเต็มเวลา)	๓๐	๒๐	-	-	-
๕. การดูแลเอาใจใส่และให้บริการด้านต่าง ของครูและ บุคคลากร	๓๐	๒๐	-	-	-
<b>รวม</b>	<b>๑๕๐</b>	<b>๘๐</b>	<b>๒๐</b>	<b>-</b>	<b>-</b>
<b>ด้านบริหารทั่วไป</b>					
๑.การประชาสัมพันธ์ข่าวสารข้อมูลต่าง ๆ ของโรงเรียน	๒๕	๑๐	๑๐	-	-
๒. การดูแลด้านความสะอาดของอาคาร สถานที่	๓๐	๑๐	๑๐	-	-
๓. สภาพแวดล้อมภายในโรงเรียนมีความร่มรื่น สวยงาม	๓๐	๒๐	-	-	-
๔. มีอาคารสถานที่ ห้องประกอบการ เอื้อต่อการเรียนการสอน	๓๐	๑๐	๑๐	-	-
๕. มีการจัดให้ครูดูแลรักษาความปลอดภัยของนักเรียน	๓๐	๑๕	๕	-	-
<b>รวม</b>	<b>๑๔๕</b>	<b>๖๕</b>	<b>๓๕</b>	<b>-</b>	<b>-</b>